

LifeView[®]

FlyJacket i3800

사용자 안내서

Animation Technologies, Inc.

2001년 11월

저작권 및 상표권 알림

©2001 Animation Technologies Inc.에 의해 저작권법의 보호를 받는 저작물임.
이 문건에 담긴 정보는 예고없이 변경될 수 있습니다. Animation Technologies Inc.
사의 사전 서면승인이 없이는 이 문건의 일부도 전자적 또는 기계적인 방식 등을 불문하고
어떠한 형태로도 무단 복사 및 전파할 수 없습니다.
iPAQ® 는 Compaq Information Technologies Group의 상표입니다. 여타 모든 상품명들도
각기 회사들의 등록상표들입니다.

FCC 발표문

이 장비는 FCC 규칙서 Part 15의 Subpart J 에서 설명한 제원에 근거하여 Class B 컴퓨팅
디바이스의 제한사항에 부합하였음을 시험하고 확인하는 바입니다.

목차

시작하기.....	1
머리말.....	1
기능.....	1
패키지 내용물.....	1
드라이버 및 하드웨어의 설치.....	2
드라이버 소프트웨어 설치하기.....	2
처음 접속하기.....	2
소프트웨어의 설치.....	3
IA Style® PowerMedia Suite 설치하기.....	3
FLYJACKET의 기초사항.....	4
디바이스 접속하기.....	4
LifeView Shadow 어플리케이션 사용하기.....	4
LifeView Shadow 어플리케이션 시작하기.....	5
LifeView Shadow 어플리케이션 종료하기.....	5
리모트 컨트롤/포인터.....	6
배터리 설치하기.....	6
리모트 컨트롤 기능 사용하기.....	7
포인터 기능 사용하기.....	7

전원 컨트롤에 대하여.....	8
LifeView PowerShow 어플리케이션 사용하기.....	8
전원 제원.....	8
FlyJacket 3800 배터리 재충전하기.....	9
4가지 모드의 재충전하기.....	9

FAQ.....	10
----------	----

기술지원.....	11
-----------	----

주.....	12
--------	----

시작하기

머리말

FlyJacket i3800 멀티미디어 확장 슬리브를 구입하신 것을 축하드립니다. **FlyJacket i3800**를 사용하면 iPAQ 포켓 PC로부터 프리젠테이션용으로 프로젝터, VGA 모니터 또는 TV로 직접 접속할 수 있으며, CompactFlash 슬롯에 액세스할 수 있습니다! 비디오 입력기능을 사용하여 캠코더나 디지털 스틸 카메라로부터 ‘스냅샷’을 포착하십시오. 내장 배터리는 **FlyJacket i3800**에 전원을 공급하고, iPAQ 전원 어댑터로부터 직접 재충전이 가능합니다.

기능

- VGA 출력: 최고 해상도 1024*768
- 비디오 출력: NTSC 및 PAL 표준
- 비디오 입력: 복합 및 S-Video 디바이스
- 스틸 이미지 캡처
- 비디오 미리보기
- 불박이 CompactFlash 슬롯 (타입 I/II 지원)
- 펜사이즈 적외선 리모트 컨트롤/포인터
- 내장 배터리

패키지 내용물

- FlyJacket 확장 슬리브
- 펜사이즈 리모트 컨트롤/포인터
- 1개의 Y-타입 전원 어댑터 케이블
- 1개의 4-웨이 AV 케이블
- 사용자 안내서
- CD-ROM FlyJacket Utility 및 어플리케이션 소프트웨어 일괄제품
- IA Style® PowerMedia Suite 소프트웨어 및 사용자 안내서

드라이버 및 하드웨어의 설치

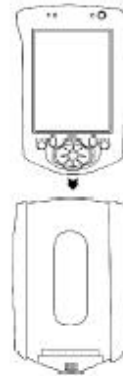
드라이버 소프트웨어 설치하기

- 1 iPAQ와 데스크탑 PC (USB 크레이들/적외선 및 ActiveSync을 사용하여) 간을 접속하십시오.
 - 2 FlyJacket CD를 컴퓨터의 CD-ROM 드라이브에 삽입하십시오. 설정이 자동적으로 시작되지 않으면, 시작에서 **실행...**을 선택하시고, 브라우저 기능을 사용하여 D:\이 CD-ROM 드라이브 이름인 **D:\FlyJacket\Setup.exe**을 찾아 시작하십시오.
 - 3 FlyJacket 설정 프로그램이 표시됩니다. **FlyJacket Utility**를 클릭하여 드라이버와 유틸리티 프로그램의 설치를 시작하십시오.
 - 4 나타나는 첫번째 창은 설치되는 파일의 세부사항을 알려 줍니다. **다음**을 클릭하여 계속하십시오.
 - 5 **예**를 클릭하여 라이선스 계약문을 읽고 동의하십시오.
- 주: 설치를 진행하려면 계약문에 동의하는 것이 필요합니다.
- 6 대화박스가 나타나 디폴트 디렉토리에 설치하는 프롬프트를 제공합니다. **예**를 클릭하여 동의하거나, **아니오**를 클릭하여 다른 위치를 선택하십시오.
 - 7 화면 상의 지시사항을 따라 설치를 완결하십시오.

처음 접속하기

1. 도표와 같이 iPAQ 포켓 PC 를 ‘접속됨’톤이 들릴 때까지 **FlyJacket i3800**에 미끄러뜨려 넣어 제자리에 확실히 자리잡게 하십시오.

주: “소켓 2에 확인되지 않은 카드가 설치되었습니다”라고 메시지 박스에 표시되면, 드라이버 소프트웨어가 적절하게 설치되지 않은 것입니다. 위 리스트의 스텝 1-7를 반복하시기 바랍니다.



소프트웨어의 설치

FlyJacket i3800 소프트웨어 일괄제품에는 다음과 같이 포함됩니다:

- FlyJacket Utility 소프트웨어
- IA Style® PowerMedia Suite 소프트웨어

FlyJacket Utility는 LifeView® Shadow 및 LifeView® PowerShow 어플리케이션으로 구성되어 있습니다. 이 두가지 모두 드라이버 소프트웨어 설치절차 동안 자동적으로 설치됩니다. (이전 섹션을 참고하십시오)

Shadow 및 **PowerShow** 어플리케이션의 사용에 관한 정보가 필요한 경우에는, 이 사용자 안내서의 해당 섹션을 참고하시기 바랍니다.

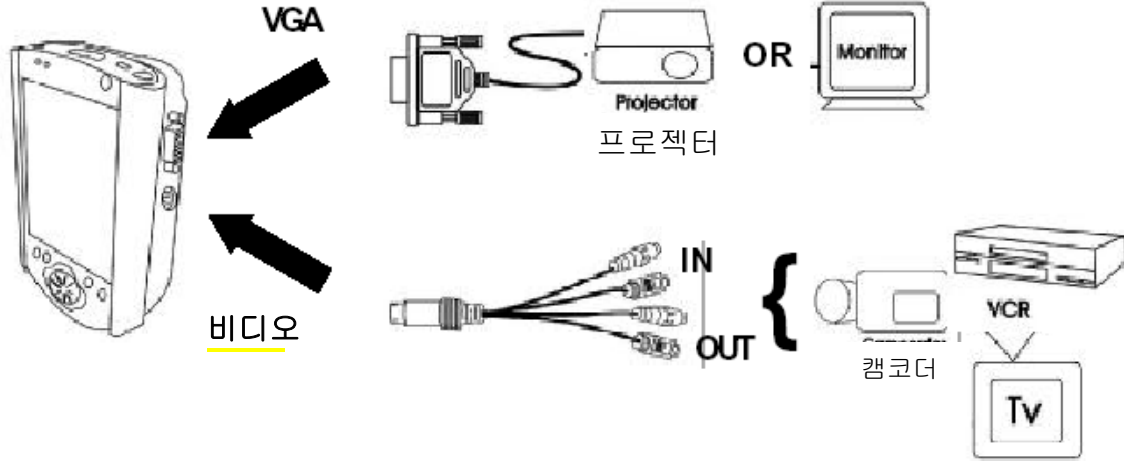
IA Style® PowerMedia Suite 설치하기

PowerMedia Suite는 FlyJacket 3800의 멀티미디어 능력을 최대한 이용할 수 있도록 디자인된 IA Style®에서 나온 4가지 어플리케이션의 강력한 모음집입니다. 설치를 하려면 IA Style® PowerMedia Suite 사용자 안내서에서 대강 밝힌대로 IA Style® PowerMedia Suite의 설치절차를 참고하시기 바랍니다.

FLYJACKET의 기초사항

디바이스 접속하기

FlyJacket i3800은 VGA 출력 및 비디오 입력/출력을 지원합니다. 디바이스 접속에 대한 세부사항을 나타내는 아래의 도표를 참고하십시오.



LifeView Shadow 어플리케이션 사용하기

FlyJacket i3800 멀티미디어 확장 슬리브용 LifeView Shadow 어플리케이션은 비디오 출력 구성 프로그램입니다. Shadow 프로그램을 사용하여 프로젝터나 모니터 또는 TV와 같이 접속된 VGA/비디오 출력 표시장치의 디스플레이 출력 설정을 구성하십시오.

주: LifeView Shadow 어플리케이션은 **FlyJacket i3800**이 접속되었는지 아닌지를 찾아 냅니다. **FlyJacket i3800** 이 접속되어 있지 않으면 Shadow 어플리케이션은 종료하고, 그렇지 않으면 디폴트 표시장치 설정이 나타납니다.

주: IA Style® PowerMedia Suite가 작동하는 중에는 LifeView Shadow가 작동하지 **않습니다!**

LifeView Shadow 어플리케이션 시작하기

- 1 시작 버튼에서, 철필을 사용하여 드롭다운 메뉴의 **프로그램**을 하이라이트하십시오.
LifeView Shadow 아이콘을 클릭하십시오.

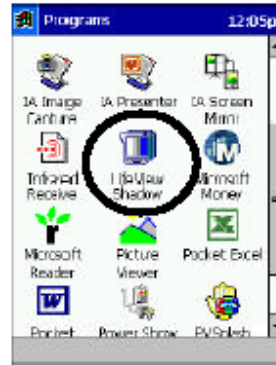
주: 표시장치가 적절하게 접속되어 있도록 확인하십시오!

- 2 **LifeView Shadow**는 디폴트 표시장치 설정을 사용합니다. 4가지로 표시장치를 선택할 수 있습니다.

위치. 표시장치의 위치를 가리킵니다.
비율. 화면표시의 zoom을 설정합니다.
해상도. 출력 화면 크기
출력. 표시장치 모드를 가리킵니다.

주: 최상의 VGA 출력결과를 내려면 800x600의 설정을 권장합니다!

- 4 원하는 선택을 하고 나서, **적용**을 클릭하여 실시간 설정 미리보기를 하십시오.
- 5 표시화면에 만족하면 **확인** 버튼을 클릭하십시오. 프로그램 인터페이스가 ‘숨겨지나’, 설정사항은 적용되고 프로그램은 계속 실행됩니다.



경고! **확인** 버튼을 클릭하지 마십시오(우측 상단 코너)!
이렇게 하면 LifeView Shadow 프로그램을 종료합니다.
(우측 도표를 참고하십시오)



LifeView Shadow 어플리케이션 종료하기

- 1 종료하려면 **확인** 버튼을 클릭하십시오(위의 **경고!**를 참고하십시오).

또는 LifeView Shadow 프로그램이 열린 상태에서는 **종료** 버튼을 클릭하십시오.

리모트 컨트롤/포인터에 대하여

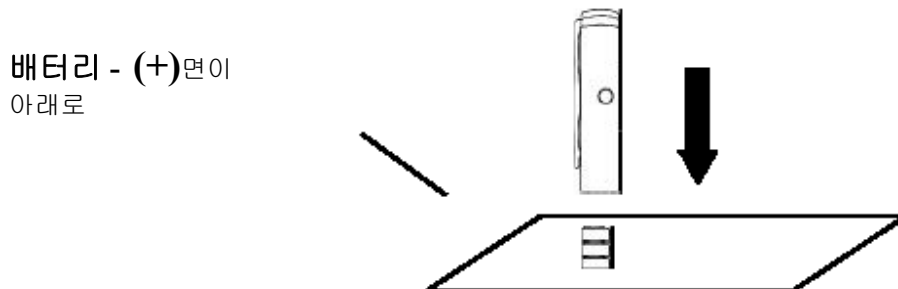
LifeView FlyJacket i3800 패키지에는 편리한 펜사이즈 리모트 컨트롤/포인터 디바이스가 들어 있습니다. 이 디바이스를 사용하여 프리젠테이션이나 슬라이드쇼에서 자유자재로 융통성있게 사용하십시오.

배터리 설치하기

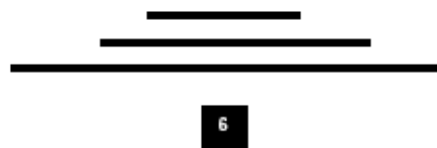
- 1 아래와 같이 펜사이즈 리모트 컨트롤/포인터의 나사를 풀어 3개의 부분품으로 분리합니다.



- 2 평평한 표면 위에 3개의 배터리를 쌓고 (공급분 6개), 리모트 컨트롤/포인터 종단부 중 하나를 그림과 같이 내려 주십시오.



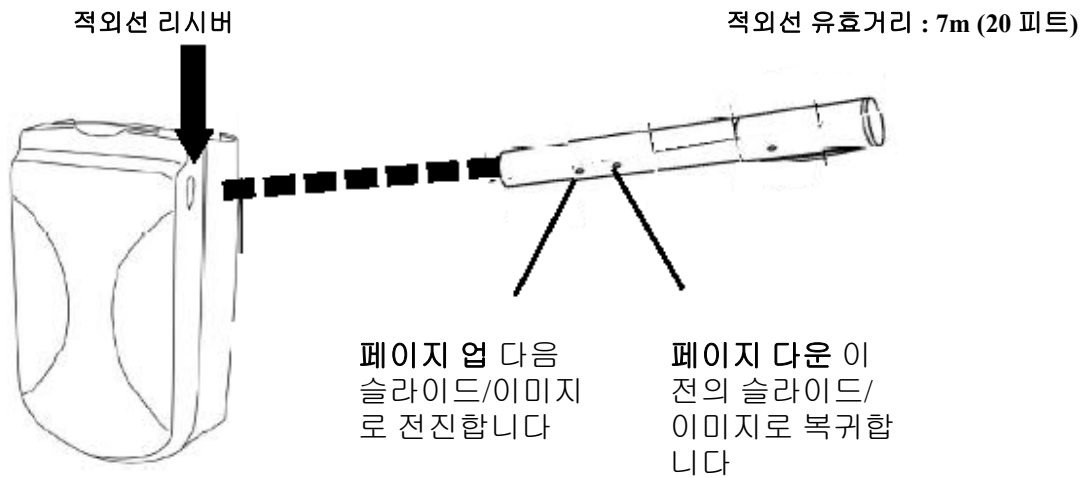
- 3 한 손으로 종단부를 기울인 채, 한 동작으로 들어 올릴 때 배터리를 종단부에 고정하기 위하여 반대쪽으로부터 손가락을 사용하십시오.
- 4 종단부로 연결나사를 조이십시오.
- 5 나머지 종단부에 대해서도 위 리스트의 스텝 2-4를 반복하십시오.



리모트 컨트롤 기능 사용하기

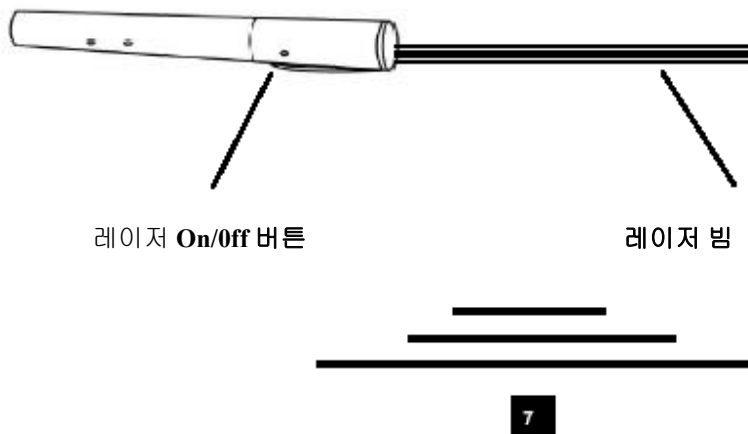
주: 리모트 컨트롤 기능은 Microsoft PowerPoint 파일 및 포토 슬라이드쇼와 함께 사용할 목적으로 오직 IA Style® PowerMedia Suite와만 함께 작동합니다.

리모트 컨트롤 기능을 사용하려면 적외선 종단을 FlyJacket을 향해 간단히 조준하고, 페이지 업 또는 페이지 다운 버튼을 누르십시오.



포인터 기능 사용하기

레이저 포인터 기능을 사용하려면 펜을 프로젝터에다 간단히 조준하고, 레이저 버튼을 누르고 계십시오. 버튼을 놓으면 레이저를 끄게 됩니다.



전원 컨트롤에 대하여

FlyJacket i3800에는 iPAQ 포켓 PC와 동일한 전원어댑터를 사용하여 재충전할 수 있는 불박이 Li-on 배터리가 있습니다. **FlyJacket i3800**의 현재의 배터리 수명상태를 보려면, **LifeView PowerShow** 어플리케이션을 사용하십시오.

주: 배터리를 매번 사용하고 난 후에는 최대 용량까지 완전히 재충전할 것을 권장합니다.

LifeView PowerShow 어플리케이션 사용하기

- 1 시작 버튼으로부터, 철필을 사용하여 드롭다운 메뉴에서 **프로그램** 을 하이라이트하십시오. **LifeView PowerShow** 아이콘을 클릭하십시오.
- 2 **LifeView PowerShow**가 수평 막대미터를 표시합니다. 막대 길이가 길수록, 배터리 수명수준이 높은 것입니다. 막대가 “10%”의 수치에 접근하거나 그 수치일 때, 배터리를 재충전해야 하는 것입니다.



전원 제원

배터리: 1400mAh, 3.6V
전원 잭: +5V DC 입력

FlyJacket i3800 배터리 재충전하기

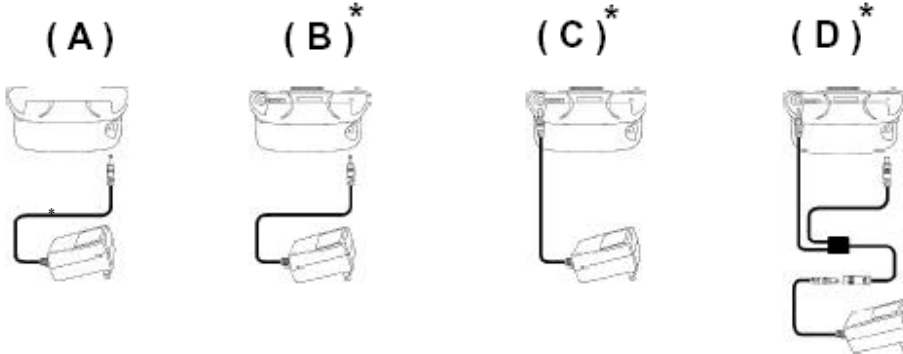
FlyJacket i3800 내장 배터리를 재충전할 때, 사용자가 사용할 수 있는 몇가지의 옵션이 있습니다. 세부적인 사항은 다음 섹션에 있는 도표를 참고하시기 바랍니다.

주: **FlyJacket i3800** 패키지에는 전원 어댑터가 들어 있지 않습니다. 원래의 iPAQ 모델과 함께 제공한 전원 어댑터를 사용하십시오!

4가지 모드의 재충전하기

전원 어댑터 및 FlyJacket i3800 접속 옵션에 관해서는 다음의 도표를 참고하시기 바랍니다.

- (A) FlyJacket 전원 잭에 접속된 전원 어댑터.
- (B) FlyJacket 전원 잭 (iPAQ 삽입)에 접속된 전원 어댑터.
- (C) iPAQ 전원 잭 (USB 크레이들이 있거나 없는 iPAQ)에 접속된 전원 어댑터.
- (D) Y-타입 어댑터 케이블을 사용하여 **FlyJacket** 및 **iPAQ**에 모두 접속된 전원 어댑터.



* iPAQ가 **FlyJacket i3800**과 동시에 재충전되는 것을 표시하고 있습니다.

질의 및 응답

질문1: 프로젝터를 FlyJacket i3800에 접속하였지만, 아무 표시가 되지 않습니다. 왜 그럴까요?

답변1: 우선, iPAQ 및 프로젝터 모두가 ‘ON’상태인지를 확인하십시오. FlyJacket i3800의 모든 드라이버가 적절하게 설치되었는지 점검하십시오. 프로그램 메뉴에서 LifeView Shadow 나 LifeView PowerShow를 찾지 못하면, 설치에 관한 지시사항이 담긴 사용자 안내서의 서두에 “**드라이버 및 하드웨어의 설치**”라고 제목이 붙은 섹션으로 진행하십시오.

또는

답변1: LifeView Shadow 프로그램을 시작하여 표시장치 설정을 구성하십시오. (IA Style® PowerMedia Suite를 사용할 때에는 불필요합니다)

질문2: FlyJacket i3800이 특정한 iPAQ 모델과 함께 작동하는 것을 어떻게 알 수 있습니까?

답변2: FlyJacket i3800은 iPAQ 3600 시리즈 및 3800 시리즈 모델들과 작동하도록 디자인과 테스트를 받았습니다.

질문3: 펜사이즈 리모트 컨트롤에 있는 페이지 업/페이지 다운 버튼을 누르지만, 아무 반응이 없는 것 같습니다. 왜 그럴까요?

답변3: iPAQ에서 적외선 처리를 하기 때문에, 페이지 업/페이지 다운 기능을 사용할 때면 응답시간이 0.5초간 지연됩니다.

질문4: iPAQ에 하드 리셋을 실행하면, FlyJacket 드라이버에 어떤 결과를 가져옵니까?

답변4: 하드 리셋은 설치된 FlyJacket 소프트웨어 모두를 삭제하고, 해당 소프트웨어의 재설치를 요구합니다.

기술지원

FlyJacket i3800 문제의 해결이 잘 되지 않아 도움이 필요한 경우에는 다음 이메일 주소 support@lifeview.com.tw로 연락하시기 바랍니다.

다른 방법으로는, 드라이버 업데이트가 실패하고 다운로드를 받을 수 있는 저희 웹사이트 www.lifeview.com.tw의 기술지원 페이지에 액세스하십시오.

주

